

Avertissement

- Réparer un réservoir contenant du carburant est dangereux. Des blessures graves, voire mortelles, peuvent être causées par le feu ou l'explosion. Toujours nettoyer soigneusement le réservoir de carburant à la vapeur avant de le réparer.

1. Garer le véhicule sur une surface plane.
2. Effectuer la procédure de sécurité de canalisation de carburant conformément à la procédure 'avant la réparation' (Voir la section PROCÉDURE AVANT RÉPARATION.)
3. Déposer le siège arrière. (Voir la section DEPOSE/REPOSE DE SIEGE ARRIERE.)
4. Evacuer le carburant du réservoir de carburant.

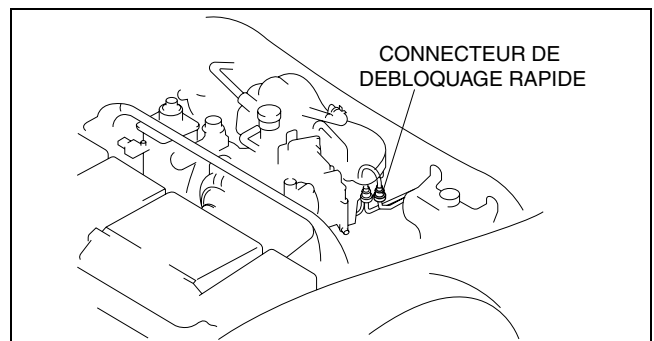
Avertissement

- Une personne chargée d'électricité statique peut provoquer un feu ou une explosion, et entraîner la mort ou des blessures graves. Avant d'évacuer le carburant, s'assurer de décharger toute l'électricité statique en touchant un véhicule.

Attention

- Lorsque la jauge de carburant indique 3/4 ou plus, le niveau est plus élevé que la surface d'installation de la pompe de carburant et que le tuyau d'aspiration de carburant A cause de cet état de fait, du carburant pourrait être répandu ou fuir lors de l'exécution de cette procédure Avant d'effectuer cette procédure, toujours évacuer le carburant afin que le réservoir soit à moitié vide ou moins (selon l'aiguille de la jauge de carburant)

- (1) Débrancher le connecteur de déblocage rapide côté compartiment moteur. (Voir la section DEPOSE/REPOSE DE CONNECTEUR DE DEBLOCAGE RAPIDE.)
- (2) Attacher un long flexible au tuyau de carburant débranché, et évacuer le carburant dans un récipient approprié.



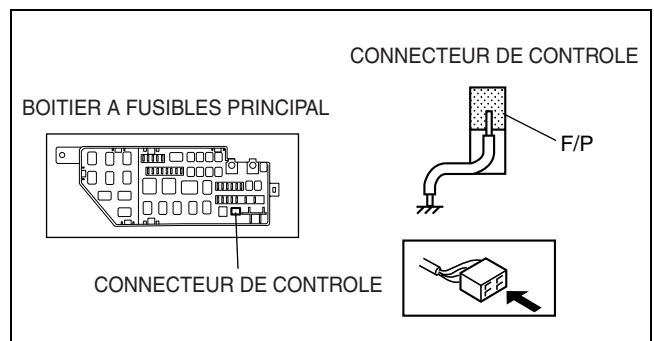
BHE0114W002

- (3) Mettre la borne FP du connecteur de contrôle à la masse de la carrosserie à l'aide d'un câble volant.

Attention

- Court-circuiter la mauvaise borne du connecteur de contrôle peut provoquer des dysfonctionnements. Veiller à ne court-circuiter que la borne spécifiée.

- (4) Positionner le contacteur d'allumage sur ON, et actionner la pompe à carburant pendant environ 20 min.



CHU0114W002

Attention

- La pompe à carburant peut fonctionner incorrectement si on la met en marche sans qu'il y ait présence de carburant dans le réservoir (la pompe à carburant tourne à vide). Contrôler constamment la quantité de carburant évacuée, et arrêter immédiatement toute opération de la pompe lorsque presque tout le carburant a été évacué.

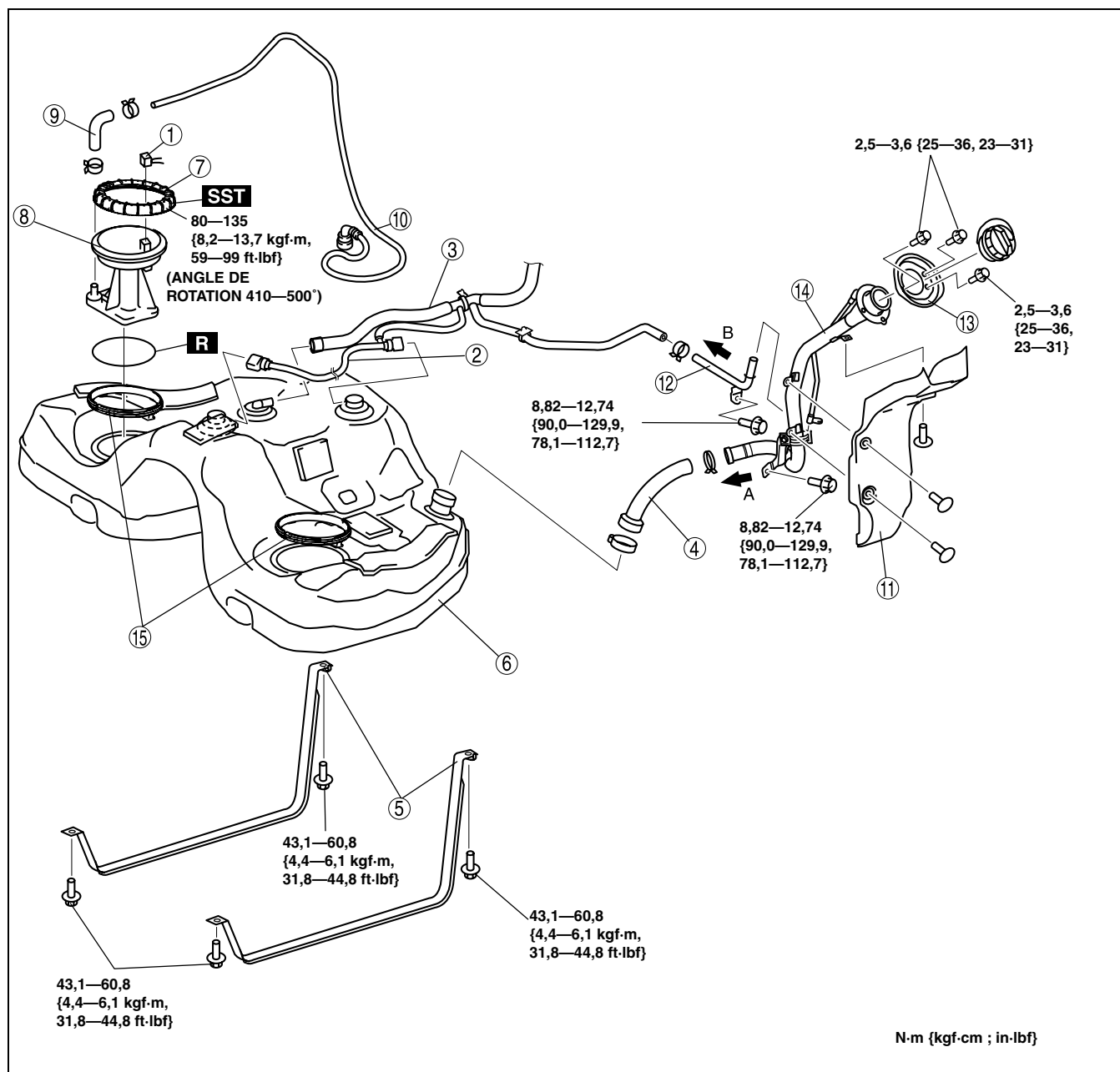
- (5) Lorsque presque tout le carburant est évacué du flexible, positionner le contacteur d'allumage sur LOCK.

Remarque

- Lorsque la pompe fonctionne en conjonction avec un réservoir de carburant plein, l'évacuation de carburant peut s'avérer irrégulière après environ 10 min mais elle se poursuivra pendant environ 10 min de plus et elle n'évacuera alors pratiquement plus rien. A ce moment, l'aiguille de la jauge de carburant se

placera en position centrale.

- (6) Débrancher le câble volant.
- (7) Débrancher le câble négatif de la batterie.
5. Déposer les pièces suivantes :
 - (1) Unité de pompe à carburant (Voir la section DEPOSE/REPOSE DE L'UNITE DE POMPE A CARBURANT.)
 - (2) Silencieux principal et tuyau central. (Voir la section DEPOSE/REPOSE DU SYSTEME D'ECHAPPEMENT.)
 - (3) Cadre de centrale électrique (Voir la section DEPOSE/REPOSE DE BOITE DE VITESSES [R15M-D].) (Voir la section DEPOSE/REPOSE DE BOITE DE VITESSES [Y16M-D].) (Voir la section DEPOSE/REPOSE DE LA BOITE DE VITESSES AUTOMATIQUE.)
 - (4) Arbre de transmission (Voir la section DEPOSE/REPOSE D'ARBRE DE TRANSMISSION.)
6. Placer le câble de frein de stationnement à un endroit où il ne gêne pas. (Voir la section DEPOSE/REPOSE DE LEVIER DE FREIN DE STATIONNEMENT.)
7. Déposer les différents éléments selon l'ordre indiqué dans le tableau.
8. Pour la repose, suivre l'ordre inverse de la dépose.
9. Inspecter toutes les pièces en effectuant la 'PROCÉDURE APRÈS RÉPARATION'. (Voir la section PROCEDURE APRES REPARATION.)



FHE114ZL3001

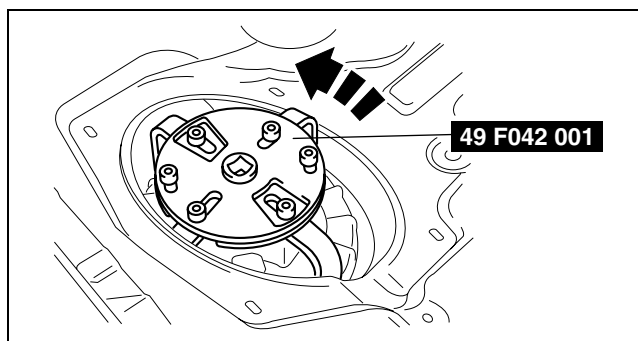
2	Flexible d'évaporation (Voir la section Soupape de renversement.)
3	Flexible de reniflard (Voir la section Vanne de coupure d'alimentation de carburant.)
4	Flexible de raccord (Voir la section Note sur la repose de flexible de raccord.)
5	Sangle
6	Réservoir de carburant
7	Capuchon (Voir la section Note sur la dépose de capuchon.) (Voir la section Note de remontage du capuchon.)
8	Support du tuyau d'aspiration de carburant
9	Flexible d'aspiration de carburant
10	Tuyau d'aspiration de carburant
11	Protection
12	Tuyau de raccordement (Voir la section Côté réservoir de carburant (excepté pour la vanne de renversement/coupure d'alimentation en carburant).)
13	Cache-poussière
14	Tuyau de réservoir de carburant (Voir la section Note sur la dépose du tuyau de réservoir de carburant.)
15	Dispositif de retenue

Note sur la dépose de capuchon

Attention

- Le capuchon pourrait être endommagé si le SST est utilisé dans tout jeu entre le capuchon et le SST. Attacher solidement l'outil SST afin qu'il n'y ait aucun interstice entre les languettes de l'outil SST et le côté du capuchon.

1. Déposer le capuchon à l'aide de l'outil SST.



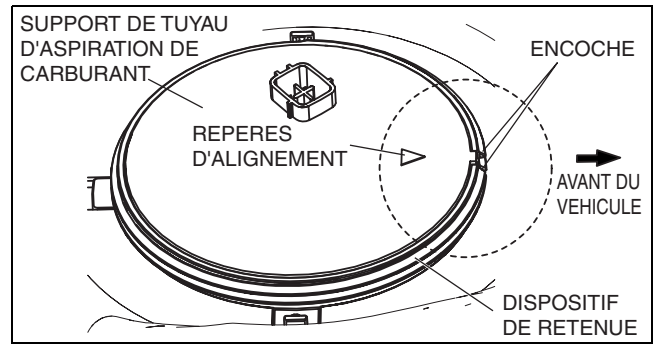
BHJ0114W044

Note sur la dépose du tuyau de réservoir de carburant

1. Déposer le capteur ABS de vitesse de roue arrière. (Voir la section DEPOSE/REPOSE DE CAPTEUR ABS DE VITESSE DE ROUE ARRIERE.)
2. Enlever les boulons inférieurs du pare-chocs arrière. (Voir la section DEPOSE/REPOSE D'AMORTISSEUR ARRIERE ET DE RESSORT HELICOIDAL.)
3. Desserrer l'écrou de l'installation de la barre transversale (6 endroits) et abaisser la barre transversale arrière. (Voir la section DEPOSE/REPOSE DE LA BARRE TRANSVERSALE ARRIERE.)
4. Déposer le tuyau de réservoir de carburant.

Note de remontage du capuchon

1. Aligner les marques d'alignement du support du tuyau d'aspiration de carburant et l'encoche du dispositif de retenue tel qu'illustré dans la figure.



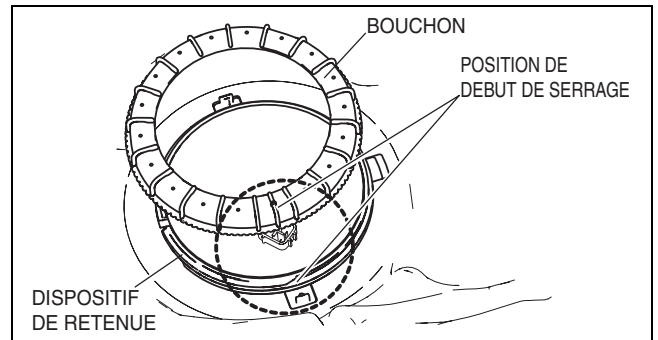
CHU0114W006

2. Aligner les positions du capuchon et du dispositif de retenue tel qu'illustré dans la figure et serrer d'un tour complet à la main.

- Si le capuchon du dispositif de retenue ne peut pas être serré à la main, retirer le capuchon, vérifier qu'il n'y a aucun dommage ou mauvais alignement sur le dispositif de retenue et le capuchon et serrer de nouveau.

Attention

- **Le capuchon pourrait être endommagé si le SST est utilisé dans tout jeu entre le capuchon et le SST. Attacher solidement l'outil SST afin qu'il n'y ait aucun interstice entre les languettes de l'outil SST et le côté du capuchon.**



CHU0114W040

3. Tandis que la marque d'alignement est maintenue alignée sur l'encoche du dispositif de retenue, serrer le capuchon à l'angle de rotation et au couple spécifié à l'aide de l'outil **SST**.
 - Si le couple spécifié ne peut pas être obtenu même lorsque le capuchon est pivoté à l'angle de rotation spécifié, remplacer avec un nouveau capuchon et un nouveau dispositif de retenue et répéter l'étape 3.

Angle de rotation

50—140°

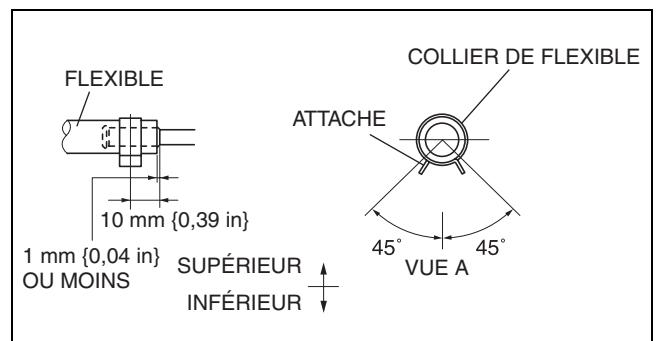
(L'angle total pour l'étape 2 et l'étape 3 est 410—500°.)

Couple de serrage du capuchon

80—135 N·m {8,2—13,7 kgf·m ; 59—99 ft·lbf}

Note sur la repose de flexible de raccord

1. Installer le flexible de joint et les colliers tel qu'illustré dans la figure.



FHE114ZL3002